

## **716 - BILANCIO SOCIALE**

Data chiusura esercizio 31/12/2022

### **COOPERATIVA SOCIALE CROCE VERDE**

#### **DATI ANAGRAFICI**

Indirizzo Sede legale: MONTEBELLUNA TV VIA  
CALLARGA 10

Codice fiscale: 03862850264

Forma giuridica: COOPERATIVA SOCIALE

#### **Indice**

Capitolo 1 - BILANCIO SOCIALE .....	2
Capitolo 2 - VERBALE ASSEMBLEA ORDINARIA .....	27

# **BILANCIO SOCIALE**

## **2022**

---

**AI SENSI DELL'ART. 14 DEL D.LGS. N. 117/2017**

**CROCE VERDE**  
**COOPERATIVA SOCIALE**

Via Callarga, 10

0423/23303

31044 Montebelluna (TV)

[info@croceverdemontebelluna.org](mailto:info@croceverdemontebelluna.org)



## INTRODUZIONE E NOTA METODOLOGICA

### FINALITÀ DEL BILANCIO SOCIALE

Come indicato dal DM del 4 luglio 2019 “Adozione delle linee guida redazione bilancio sociale” la finalità del bilancio sociale è uno strumento di rendicontazione delle responsabilità, dei comportamenti e dei risultati sociali, ambientali ed economici delle attività svolte dalla Croce Verde. Ciò al fine di offrire:

- un'informativa strutturata e puntuale a tutti i soggetti interessati non ottenibile a mezzo della sola informazione economica contenuta nel bilancio di esercizio.
- mettere a disposizione degli associati, dei lavoratori e dei terzi (ivi incluse le pubbliche amministrazioni) elementi informativi sull'operato della Croce Verde e dei loro amministratori, nonché sui risultati conseguiti nel tempo.

### LETTERA AGLI STAKEHOLDER

Il bilancio sociale della Croce Verde è rivolto a tutti gli Stakeholder interessati a reperire informazioni sull'ente, attraverso il quale i lettori possono valutare il grado di attenzione e considerazione che l'organizzazione riserva nella propria gestione rispetto alle esigenze degli Stakeholder, indicandone la via che la cooperativa sta perseguendo, le risorse e gli strumenti che adotta per raggiungere gli scopi sociali nell'interesse dei propri soci e della comunità.

Scopi sociali che in questo anno di riferimento 2022, è stato caratterizzato da uno sconvolgimento delle normali attività associative. Da una parte con la perdita di un servizio storico (servizio di trasporto dei dializzati) e dall'altra dall'acquisizione di un nuovo servizio di trasporto in sub appalto con la Castelmonte a favore dell'ULSS. 2. Tutto questo mettendo a dura prova sia le risorse umane sia strumentali della Croce Verde con una riorganizzazione dei servizi e delle risorse.

Una sfida che la Croce Verde ha colto riuscendo, grazie allo sforzo e all'impegno dei propri soci, rispondere in maniera adeguata ed efficace.

### NOTA METODOLOGICA

Per la stesura del bilancio sociale si sono seguite le linee guida emanate dall'Agenzia per il terzo settore approvate dal Consiglio del 15 aprile 2011 con deliberazione n. 147, che a sua volta si è rifatto alle linee guida internazionali proposte dalla “GRI” (Global Reporting Initiative).

Il processo di rendicontazione raccoglie tutti i dati sia quantitativi che qualitativi dell'esercizio 2022 e più precisamente dal 1 gennaio 2022 al 31 dicembre 2022.

Dai dati raccolti ed elaborati si è cercato di mettere in evidenza i dati più significativi e rappresentativi della realtà sociale utili a comprendere la dimensione dell'attività svolta dai propri soci.

Tutti i dati sono stati analizzati sia in termini quantitativi sia qualitativi. Soprattutto a questi ultimi si è data maggiore importanza essendo da sempre stati una priorità alle

nostre attività anche a dispetto della quantità. La soddisfazione, rispondere alle aspettative dei fruitori dei nostri servizi sono sempre stati un obiettivo passato, presente e futuro.

Per la redazione del bilancio si è costituito un gruppo che ha coinvolto personale amministrativo, logistico e direzionale.

I dati necessari, la loro elaborazione ed interpretazione, si sono raccolti dai database utilizzati: gestionale di registrazione dati tecnico/operativi e gestionale amministrativo (registrazione documenti contabili).

## IDENTITA' DELL'ORGANIZZAZIONE

### GENERALITA'

Ragione Sociale: CROCE VERDE – Cooperativa Sociale

Sede Legale: Via Callarga, 10 – 31044 Montebelluna (TV)

P.Iva e C.F.: 03862850264

Sede Operativa: Via Callarga, 10 - 31044 Montebelluna (TV)

Telefono: 0423/23303 – Fax: 0423/615134

Email: [info@croceverdemontebelluna.org](mailto:info@croceverdemontebelluna.org)

PEC: [croceverdemontebelluna@registerpec.it](mailto:croceverdemontebelluna@registerpec.it)

Sito: [www.croceverdemontebelluna.org](http://www.croceverdemontebelluna.org)

Forma Giuridica: Cooperativa Sociale di tipo A

Anno Costituzione: 2004

### ISCRIZIONI

Iscrizione al registro delle imprese di Treviso: 03862850264 – N° REA TV304315

Albo Cooperative Sociali Regione Veneto n. A-TV0135 dal 14/11/2008

Aut. Sanitaria rilasciata da Regione Veneto: Decreto n. 83 del 30/06/2010

Accreditamento rilasciato da Regione Veneto: DGR n. 2052 del 13/12/2016

Centro formativo accreditato per i corsi BLSD con n°: TV006

Settore Attività Economica: 86.90.42

86.90.42 Servizi di ambulanza, delle banche del sangue e altri servizi sanitari nca  
- attività delle banche del sangue, delle banche di sperma, delle banche per il trapianto degli organi eccetera  
- trasporto in ambulanza di pazienti con qualsiasi mezzo di trasporto, inclusi gli aerei  
- servizi di telesoccorso con consulenza medica diretta

## ATTIVITA'

---

Attività di interesse generale art.2 del D.Lgs 112/2017

- Interventi e prestazioni sanitarie  
Rappresenta il perimetro delle attività svolte nell'anno 2022 ed in particolare servizi di trasporto e soccorso sia con ambulanze sia con mezzi attrezzati per il trasporto di pazienti con disabilità.  
In misura minore attività formative inerenti il primo soccorso per aziende, corsi BLS/D servizi forniti da OSS in strutture pubbliche/private (Case di Riposo).

## CONTESTO DI RIFERIMENTO

---

L'ambito territoriale entro il quale si svolgono in prevalenza i servizi e le attività sociali è il territorio provinciale e in misura minore regionale.

## STORIA DELLA COOPERATIVA

---

La storia della Croce Verde la possiamo riassumere in due fasi temporali che hanno portato a radicali cambiamenti nella sua struttura giuridica, da associazione di volontariato, all'assetto attuale di cooperativa sociale in risposta a mutamenti sia normativi sia organizzativi intercorsi nel tempo, per ultimo in un contesto di adeguamento alla normativa del terzo settore e iscrizione al RUNTS, quest'anno si è provveduto ad aggiornare lo Statuto (obsoleto) con variazione della denominazione e la sede legale.

Come per tante altre realtà anche la Croce Verde nasce dalle fila della Croce Rossa per volontà di alcuni volontari, nel momento in cui la capacità di risposta alle esigenze di trasporto dei pazienti e l'organizzazione che ciò implicava non trovava sufficienti risposte dalla parte pubblica.

L'input a questo servizio è partito proprio dalla necessità di trasportare i pazienti da sottoporre alla dialisi in un periodo in cui sempre più persone necessitavano di questo servizio e dove né l'istituzione pubblica né altre associazioni (Croce Rossa) disponevano di risorse sufficienti a garantirne il trasporto.

E' così che nel 1992 si costituisce la Croce Verde grazie all'intraprendenza di 7 persone che saranno anche i soci fondatori. La sfida era grande soprattutto per gli investimenti necessari: una sede sociale e soprattutto l'acquisto dell'ambulanza. Acquisto avvenuto in parte con un autofinanziamento dei soci e in parte con un finanziamento bancario. Fin da subito lo scopo sociale principale era il trasporto e soccorso di malati. Il target era ben chiaro e sempre raggiunto negli anni successivi con una sempre crescita e consensi da parte dei cittadini privati e soprattutto dalle strutture private.

È proprio questa crescita che il 2004 segna un traguardo e nello stesso tempo una nuova partenza. Ciò che era avvenuto nel 1992 si ripete nel 2004 anno in cui si decide di mutare la forma giuridica da associazione a cooperativa sociale mantenendo per continuità la stessa denominazione.

Un cambiamento obbligato in adeguamento a normative che all'epoca e per la tipologia di servizi che la croce verde erogava non lasciavano margini di scelta. Da una parte gli appalti con il pubblico che escludevano le associazioni di volontariato, dall'altra le associazioni di volontariato regolate dalla legge quadro 266 che impediva di avere personale dipendente.

Questa nuova sfida segna una svolta nelle attività della Croce Verde sia in termini qualitativi sia in termini quantitativi. Soprattutto si evidenzia la maggiore qualità e professionalità erogata dal momento che il personale impiegato è professionista con qualifiche professionali dall'OSS (Operatore Socio Sanitario) all'infermiere e al medico. Questo per i fruitori dei servizi rappresenta una garanzia di continuità e uniformità assistenziale che ben presto ci viene riconosciuta nelle varie convenzioni soprattutto con le case di riposo della zona, nostro principale target oltre al privato e in misura minore con l'azienda sanitaria.

Ben presto da tre mezzi si passa agli attuali 11 mezzi di cui 6 ambulanze configurate in ALS, 4 furgoni per trasporto disabili e 1 mezzo per trasporto organi.

Il numero dei servizi di anno in anno aumenta arrivando da poche centinaia a circa 7000 per una percorrenza di 266648 chilometri.

Anche l'attività formativa, svolta da infermieri e medici, riveste un ruolo di rilievo nella attività associativa promuovendo corsi di primo soccorso per le aziende e corsi di abilitazione all'utilizzo del DAE con il nostro centro formativo accreditato dalla Regione Veneto.

Tutto questo grazie alla collaborazione del personale rimasto pressoché invariato nella composizione numerica e all'esiguo numero di volontari che comunque hanno rappresentato una fonte importante nel sostenere le varie attività.

## MISSIONE, VALORI E STRATEGIE

---

Qual è la mission della Croce Verde?

Molto semplicemente rispettare e onorare quello che i soci fondatori nel 1992 hanno scritto nello scopo sociale dello Statuto, ossia:

- servizi di taxi sanitario con ambulanza o con furgoni attrezzati per disabili; Attività principale e prevalente.
- servizi sociali di trasporto disabili e non nei centri diurni di accoglienza e/o occupazionali,
- servizi di emergenza sanitaria territoriale con la fornitura sia di personale sia di mezzi.
- Servizi di assistenza sanitaria in occasione di eventi sportivi e/o manifestazioni culturali,
- Servizi di fornitura personale OSS presso centri di cura pubblici e/o privati
- Servizio di assistenza domiciliare

- Promuovere corsi, meeting sia di formazione sia di educazione sanitaria alla popolazione, associazioni, aziende e quanti ne facciano richiesta anche ai fini della Ex-legge 626 ora D.Lgs 81/2008.

L'obiettivo è quello di fornire un servizio necessario, fornendo nel contempo non solo l'assistenza ma anche quel supporto umano che è alla base della politica aziendale della cooperativa stessa sempre vicino e in continuo adattamento alle esigenze del territorio e delle persone. La nostra strategia e punto di forza è il dinamismo. E l'abbiamo imparato molto bene nel periodo pandemico. Dare risposte rapide, efficaci adattandosi ai continui mutamenti imposti dalla società e dall'ambiente, al fine di soddisfare le richieste del cliente/paziente.

Tutto questo significa diversificare, rispondere anche a nuove sfide e così abbiamo potuto allargare il nostro campo d'azione con nuove attività quali il servizio in case di riposo con la fornitura di personale OSS (Operatore Socio Sanitario), la collaborazione in Sub Appalto con la Castelmonte nel servizio di trasporto ed urgenza per l'ULSS 2 Marca Trevigiana.

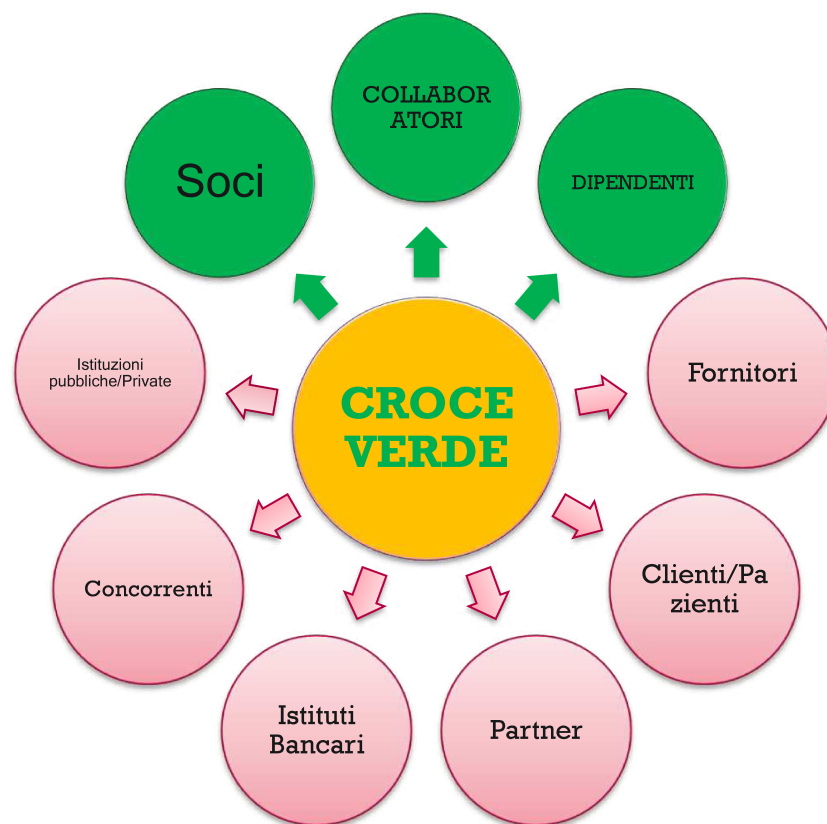
Promuovere continui corsi di aggiornamento del proprio personale al fine di mantenere sempre un minimo livello di preparazione, necessario per garantire un servizio di massima qualità ed efficienza.

Il 70% della popolazione servita è residente nel territorio di competenza ULSS n.2, il rimanente risiede sul territorio provinciale/regionale e un 1% su territorio Nazionale.

## MAPPA E COINVOLGIMENTO DEGLI STAKEHOLDER NELLA GESTIONE

Ruolo importante e altrettanto decisivo nella strategia aziendale e nel perseguimento degli scopi sociali non può prescindere dal supporto e la collaborazione con altri soggetti sia interni all'impresa sia esterni all'impresa che in misura variabile ne hanno influenzato e determinato le varie scelte strategiche sia sotto l'aspetto operativo sia quello sociale ed economico.

### MAPPA DEGLI STAKEHOLDER



### COINVOLGIMENTO DEGLI STEKEHOLDER

Come già detto altri soggetti nel corso dell'anno hanno contribuito e determinato scelte strategiche nell'attività della cooperativa.

Tra tutte merita una citazione particolare l'attività del socio lavoratore chiamato a svolgere una duplice funzione. Essere socio lavoratore significa anche partecipare alle scelte aziendali e quindi alle strategie per raggiungere gli scopi sociali oltre ad essere protagonista indiscusso nelle attività. Il socio è parte integrante del sistema strategico aziendale e l'unico in grado di influenzare sia positivamente sia negativamente



l'andamento della cooperativa. Per questo si pone grande rilevanza a questa figura che viene sempre coinvolta nei processi decisionali direttamente connessi al suo ruolo.

Al pari si pongono anche i collaboratori non soci in prevalenza con un rapporto libero professionale, medici e infermieri che con la loro professionalità contribuiscono ad aggiungere valore sia imprenditoriale sia professionale.

La scelta dei fornitori è un processo importante che prescinde dalla valutazione meramente economica dei servizi offerti. Nella scelta dei fornitori cui affidarsi, sono essenziali criteri come qualità del servizio e dei prodotti, affidabilità, conformità alle normative vigenti. La Croce Verde privilegia soluzioni a basso impatto ambientale che, ove possibile, siano garantiti da certificazioni riconosciute.

Sin dall'inizio la Croce Verde ha sempre applicato una politica di conciliazione nei rapporti con propri soci favorendo il rapporto lavoro/famiglia/impegni personali con orari di massima flessibilità che andassero incontro alle esigenze del socio e della cooperativa. Tre sono i rapporti di lavoro instaurati con i soci: dipendente full time e part time, autonomo (libero professionista) e volontario.

Altra linea determinante per le scelte strategiche soprattutto economico/finanziarie gli studi del commercialista e tenuta paghe che sono esternalizzati. Il loro coinvolgimento nello sviluppo sociale non può prescindere dalle logiche e dalle scelte operative che sono strettamente dipendenti alle risorse economico finanziarie nonché normative. Il loro coinvolgimento avviene con incontri mirati e focalizzati alle problematiche che via via si presentano nel corso dell'esercizio.

Clienti/pazienti è l'anello al quale rivolgiamo la maggiore attenzione nel soddisfare i loro bisogni di assistenza personalizzata in base al tipo di servizio da erogare. Per questo l'operatore della COS (Centrale Operativa Servizi) al quale arrivano le richieste di servizio è un infermiere. Il tipo di risposta è subordinata a soddisfare criteri molto rigidi regolati da opportune procedure con le quali si sceglie il tipo di mezzo, le attrezzature e il personale da utilizzare. Il dogma "*ad ogni paziente il suo mezzo di trasporto*" è vincolante per garantire sicurezza, efficienza ed efficacia.

Con le istituzioni pubbliche si cerca sempre di instaurare alleanze strategiche basate sulla cooperazione e di co-progettazione, condividendo competenze ed esperienze. L'obiettivo finale è garantire un impatto positivo per il territorio e per i pazienti/clienti.

Con gli Istituti bancari si privilegiano enti che siano vicini al mondo delle onlus ora del Terzo Settore per questo il nostro maggiore partner è la Banca Prossima che condivide la nostra policy e gli obiettivi strategici rivolti al bene comune.

La scelta di partner e la collaborazione diventa sempre più una strategia obbligata in una società che richiede sempre più risorse sia strumentali sia umane che difficilmente da soli si riesce soddisfare.

## ASSETTO ISTITUZIONALE

### ASSEMBLEA

L'assemblea dei soci si riunisce di norma, come da statuto, una volta all'anno in occasione dell'approvazione del bilancio di esercizio e del bilancio sociale. La partecipazione nel 2021 è così composta:

N° Partecipanti (presenti)	N° Partecipanti con delega	% Partecipazione
19	0	73%

### ORGANI DI GOVERNO

Cognome/Nome	Anzianità carica Anni/Mandati	Professione	Ruolo
Sartor Valter	19/7	Infermiere	Presidente e Legale Rappresentante dal 2004
Pandolfo Remo	8/3	Pensionato	Vice Presidente
Gherlenda Silvia	16/6	Infermiere	Consigliere
Furlan Maria Bertilla	13/5	OSS	Consigliere
Cotlogut Lucica	10/4	Infermiere	Consigliere
Baccin Fabio	10/4	OSS	Consigliere
Cavarzan Patrizia	2/1	OSS	Consigliere

Il consiglio di amministrazione dura in carica tre esercizi e viene eletto dall'assemblea dei soci a maggioranza dei voti. Il CdA nuovo eletto nomina le cariche sociali del Presidente e Vice Presidente. Le cariche del CdA sono gratuite non sono previsti compensi. Per il triennio 2021/2024 viene confermato presidente e rappresentante legale della Croce Verde il socio Sartor Valter.

Nel periodo di rendicontazione il CdA si è riunito 6 volte.

### COMPOSIZIONE E PROFESSIONALITÀ DEL COLLEGIO DEI REVISORI

Nel nostro assetto attuale non è previsto il collegio dei revisori.

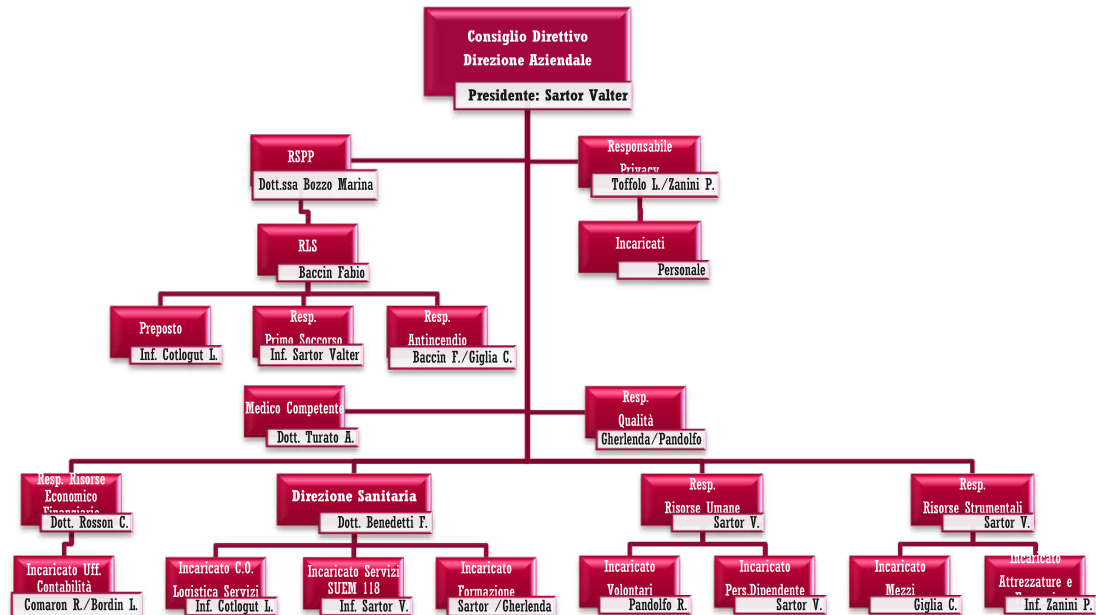
### TRASPARENZA E GESTIONE POTENZIALI CONFLITTI DI INTERESSE

Il bilancio di esercizio viene sempre presentato e dettagliato dal commercialista in sede di approvazione e consegnata una copia ai soci partecipanti per eventuali spiegazioni. Successivamente viene depositato a norma di legge e una copia affissa sulla bacheca della sede operativa per una eventuale consultazione. Il bilancio sociale viene pubblicato sul nostro sito internet.

## RETI COLLABORAZIONI CON ALTRE ORGANIZZAZIONI

TIPO ORGANIZZAZIONE	NATURA RAPPORTO	FINALITÀ
Associazioni di Volontariato	Collaborazione	Supporto organizzativo e logistico ad eventi di interesse pubblico.
Enti/Studi privati di consulenza	Collaborazione	Realizzazione di eventi formativi in termini di sicurezza nei luoghi di lavoro e temi di soccorso sanitario
Partnership con altre Imprese Sociali	Collaborazione	Partecipazione in raggruppamento di impresa o sub appalto a gare di appalto pubbliche ad alta rilevanza

## STRUTTURA ORGANIZZATIVA



## PERSONALE RETRIBUITO COMPOSIZIONE BASE SOCIALE

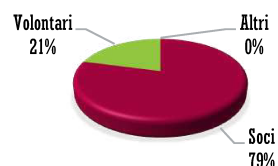
### NUMERO DEI SOCI E RELATIVA DINAMICA

Tipologia	2020	2021	2022
Ordinari	17	18	19
Volontari	6	7	5
Collaboratori n/soci	5	5	5

Personale negli ultimi tre anni

### COMPOSIZIONE ANNO 2022

Soci Ordinari	19
Soci Volontari	5
Soci persone giuridiche	0



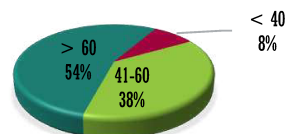
### SESSO

Maschi	12
Femmine	12



### ETÀ

Fino a 40 anni	2
Da 41 a 60 anni	9
Oltre 60 anni	13



### TIPOLOGIA RAPPORTO

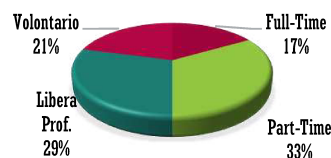
Dipendente	12
Autonomo	7
Volontario	5



### TIPOLOGIA CONTRATTO

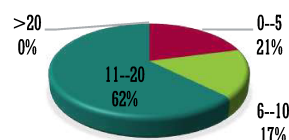
Il tipo di contratto applicato ai soci lavoratori è il CCNL delle Cooperative Sociali.

Full-Time	4
Part-Time	8
Libero Professionista	7
Volontario	5



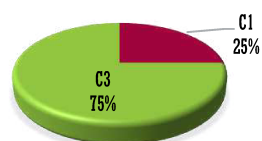
### ANZIANITA' ASSOCIATIVA

Da 0 a 5 anni	5
Da 6 a 10 anni	4
Da 11 a 20 anni	15
Oltre i 20 anni	0



### LIVELLO CONTRATTUALE

Livello	N°	Ore/Mese
C1	2	100
C1	1	160
C3	1	90
C3	3	100
C3	1	120
C3	1	150
C3	3	165



Dati rilevati al 31/12/2022

Numero dipendenti assunti nel 2022: 5 unità; Usciti 3

### MANSIONE SOCI

Amministrativo	3
Autista/Soccorritore	9
Infermiere	5
Medico	1
Soccorritore	6

### TITOLO STUDIO SOCI

Altro	7
Infermiere	6
Medico	1
Operatore Socio Sanitario	8
Ragioniere	2

### SALUTE E SICUREZZA

Nel corso dell'anno 2022 non si è verificato nessun contenzioso con il personale dipendente.

### CONTENZIOSI IN MATERIA DI LAVORO

Nel corso dell'anno 2022 e ad oggi non ci sono contenziosi con il personale dipendente.

### VOLONTARI

La Croce Verde nei limiti previsti dalla normativa si avvale dell'attività di volontari che mettendo a disposizione il loro tempo e le competenze, supportano l'attività e le iniziative della cooperativa.

COMPOSIZIONE	TURNOVER		RIMBORSO SPESE	
	IN	Out	N° Uso fruitori	Importo
N° Totale				
6	1	0	4	4363,99

Le modalità di rimborso spese ai volontari sono regolate e stabilite dal CdA. Avvengono su richiesta dell'interessato e calcolate sulla base dei chilometri percorsi con il proprio mezzo, dalla sua abitazione alla sede, prevista per il servizio. Per il computo ci si rifà alle tariffe ACI in vigore in base al mezzo utilizzato. Nessun contenzioso sulla salute e sicurezza si è registrato nel corso dell'anno.

### RICORSO A CONTRATTI DI OUTSOURCING

Si dall'anno di costituzione alcune attività della Croce Verde sono state affidate a strutture esterne. La scelta è derivata dal concetto di base che è meglio far fare agli altri quello che sanno fare meglio. Delegare a fornitori esterni è una scelta strategica con duplice scopo:

- recuperare risorse sia economiche sia umane e tecniche necessarie per lo sviluppo del core assistenziale dell'impresa.
- affidare a fornitori specializzati quelle parti di attività non strettamente connesse agli scopi sociali, offre una maggiore sicurezza e garanzia, mitigando possibili rischi di errori con conseguente riduzione dei costi.

## **IMPRESE DESTINATARIE DEI CONTRATTI DI OUTSOURCING E OGGETTO**

Le parti di attività che si sono affidate a terzi riguardano la gestione contabile e la tenuta delle buste paga del personale dipendente nonché tutte le dichiarazioni previste con stesura del bilancio di esercizio.

Lo studio al quale si è affidato l'incarico è:

- Methodo co srl con sede a Asolo (TV) per la tenuta delle buste paga e la contabilità

Il costo per l'esercizio 2022 complessivamente è stato di Euro 20635,95 ed ha influito per il 3% sull'intero fatturato.

## **ATTIVITA' OSPEDALIERA, SANITARIA E SOCIO-SANITARIA**

### **PRESTAZIONI AMBULATORIALI**

Dal 2019 gestiamo un servizio di Primo Soccorso stagionale su due ambulatori infermieristici nelle spiagge del Lido di Venezia. Il servizio consiste nel:

- Presidiare le Postazioni di Primo Soccorso oggetto del presente contratto di appalto;
- Gestire le emergenze sanitarie che dovessero verificarsi in spiaggia direttamente per quanto stabilito dalla legge per le attività infermieristiche ovvero attivando il pronto intervento per quanto di competenza medica;
- Dare assistenza ai clienti e ai bagnanti per quanto concerne attività di primo soccorso: medicazioni semplici, rilevazione parametri vitali, somministrazione di farmaci su prescrizione medica

L'ambulatorio viene presidiato per tutta la stagione estiva da giugno a settembre con un infermiere con orario diurno tutti i giorni 7 su 7.

### **ATTIVITA' AMBULATORIALE**

#### **Prestazioni Erogate**

Prestazioni erogabili negli ambulatori:

Prestazioni in regime di emergenza applicando procedure di cui ai protocolli nazionali/internazionali

- Arresto cardiaco
- Stroke
- Dolore toracico
- Traumi complessi

Prestazioni in regime di NON emergenza

- Medicazioni semplici. Se necessita di sutura il paziente può essere invitato a rivolgersi al PPI del Lido.
- Misurazione di parametri vitali tra cui anche la rilevazione di glicemia.
- Somministrazione di farmaci su prescrizione medica

## ATTIVITA' DI SOCCORSO E TRASPORTO MALATI

Dal 2015 la Croce Verde è accreditata dalla Regione Veneto per il servizio di trasporto e soccorso malati. Tuttavia la principale attività attualmente svolta è il servizio di trasporto in regime taxi sanitario ossia non urgente di pazienti.

Il servizio consiste nel trasportare malati non aventi il carattere dell'emergenza sanitaria, servizio erogato dal 118, sia utilizzando mezzi di soccorso, ambulanza, sia utilizzando mezzi per il trasporto disabili. Questi ultimi differiscono dalle ambulanze per essere equipaggiati con una pedana sollevatrice e si rivolgono al trasporto di persone disabili che non necessitano di essere trasportati con la barella. Il servizio è rivolto a cittadini privati, a strutture residenziali come case di riposo RSA, Aziende Sanitarie pubbliche e private. Il bacino di utenza servito in prevalenza è il distretto sanitario di Asolo e più in generale l'azienda ULSS 2 Marca Trevigiana.

Seppure si tratti di un trasporto non urgente e programmato molta attenzione viene rivolta alle risorse impiegate sia strumentali sia umane che hanno lo scopo di garantire un servizio efficiente e in massima sicurezza per il paziente che si trasporta. In base a criteri ben definiti da protocolli, l'equipaggio viene selezionato tra varie figure professionali che vanno dal soccorritore all'infermiere e/o medico, così pure avviene per la scelta del mezzo più idoneo guardando anche al confort, viaggio lunga percorrenza, condizioni cliniche del paziente ecc.

Il servizio è garantito 24 ore su 24 e senza limiti territoriali.

Attualmente l'autoparco è formato da 6 ambulanze, 4 mezzi per trasporto disabili, 1 mezzo per trasporto organi.

### MEZZI IMPIEGATI

Ambulanza	6
Disabili	4
Altri veicoli	1

### SERVIZI PRESTATI ANNO 2022

Chilometri percorsi	266648	Media Giornaliera 730
Carburante consumato (lt)	22979,26	Consumo medio 11,60 lt/km
Ore di servizio	17190,10	Media Giornaliera 47,09

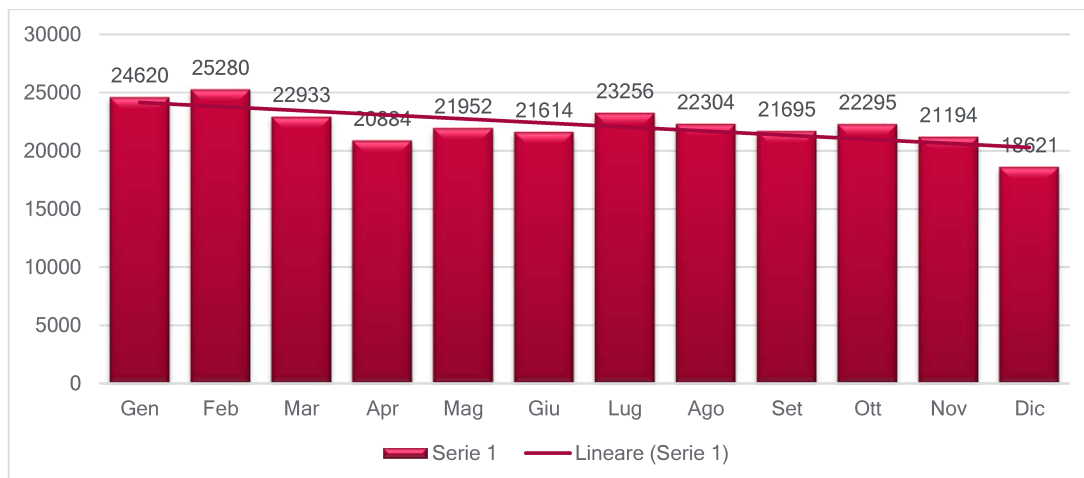


### MEZZI IMPIEGATI

Mezzo	N° Servizi	Km Percorsi	Ore Servizio
Ambulanza	2676	177808	8290
Disabili	1717	77546	3021
Altri mezzi	584	11294	3994



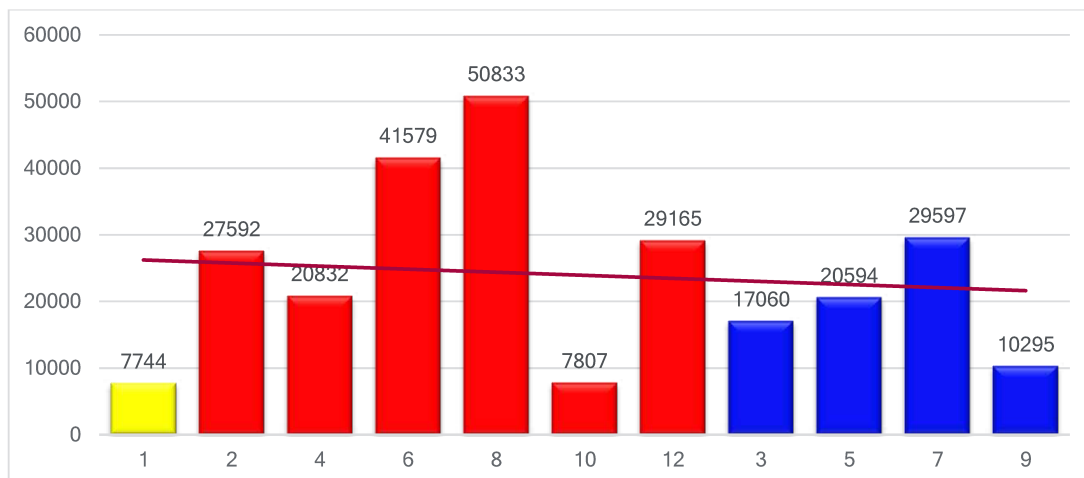
### DISTRIBUZIONE CHILOMETRI PERCORSI/MESE



#### Distribuzione chilometri percorsi/mese

Il totale dei chilometri percorsi è di 266648 con una media di 22220 Km/mese. Nel periodo sono stati consumati 22979 litri di carburante al quale corrisponde un consumo medio di 11,60 km/lt

17



Distribuzione chilometri/mezzo utilizzato: Rosso-Ambulanza; Blu - Furgone Disabili; Giallo - Auto Trasp.Organi.

Alcuni mezzi sono stati utilizzati meno rispetto ad altri in quanto ormai raggiunto il limite di utilizzo e per i quali è in programma la sostituzione nel corso dell'anno 2022.

Considerazioni: rispetto all'anno precedente il trend è in discesa. La ratio si spiega nella perdita dei servizi di trasporto dializzati che sono stati appaltati dall'azienda sanitaria.

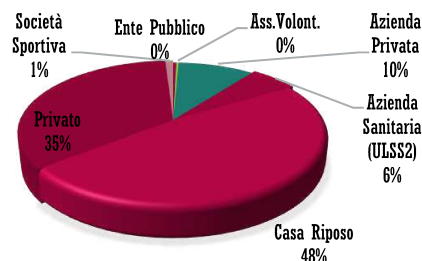
## UTENTI

N° pazienti/clienti trasportati	7169	Media Giornaliera 19,64
Servizi Annullati 496 (Servizi prenotati e annullati successivamente non conteggiati)		
N° Pazienti trasportati con Ambulanza	2158	Rapporto 1:1
N° Pazienti trasportati con Ambulanza per ULSS.2*	1583	Rapporto 1:1
N° Pazienti trasportati con Disabili	3428	Rapporto 1:2

\* Il dato si riferisce al numero di pazienti trasportati.

## RICHIEDENTI IL SERVIZIO (N° RICHIESTE) 6737

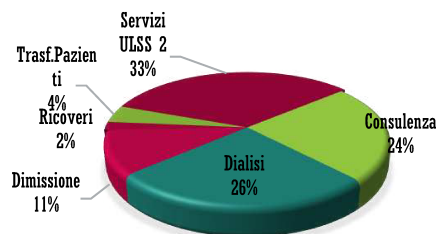
Ente Pubblico diverso da azienda sanitaria	27
Associazioni di Volontariato	20
Azienda Privata	653
Azienda Sanitaria (ULSS. 2)*	398
Casa di Riposo	3235
Privato	2338
Società Sportiva	66



\* Servizio iniziato ad agosto in sub-appalto con Castelmonte sulle sedi di Montebelluna e Castelfranco con una ambulanza infermierizzata. Il dato si riferisce al numero di aperture del servizio così composto: per tutte e due le sedi da lunedì a venerdì, per la sede di Montebelluna turno 7-14 e 14-21, per la sede di Castelfranco turno 8-20.

**TIPOLOGIA DI INTERVENTO: TAXI SANITARIO 4743**

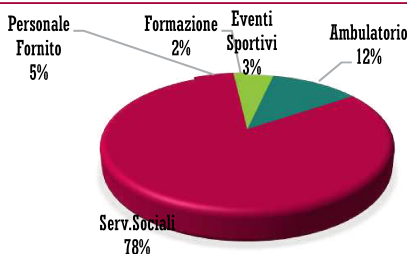
Ricoveri	94
Consulenza medica/Diagnosi/cura	1134
Dialisi	1226
Dimissione	510
Trasferimento pazienti ad altri istituti/enti	196
Servizi per ULSS.2 (Trasf.,Ric,Dim,Urgenze)*	1583



\* Dato ricavato dalla "Tabella secondari".

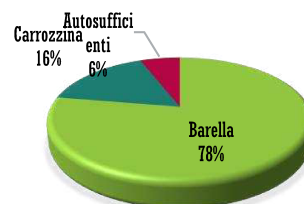
**TIPOLOGIA INTERVENTO: ALTRI SERVIZI 3130**

Assistenza Evento Sportivo	110
Prestazioni ambulatorio (Tamponi, Prelievi, ecc.)	375
Servizi sociali (trasporto diurni)	2427
Fornitura personale ad altri enti/istituti	162
Corsi di Formazione	56



**MODALITA' DI TRASPORTO SERVIZI TAXI SANITARIO 4743**

Barella (2097 propri, 1583 ULSS 2)*	3682
Carrozzina	779
Autosufficienti/Deambulanti	282

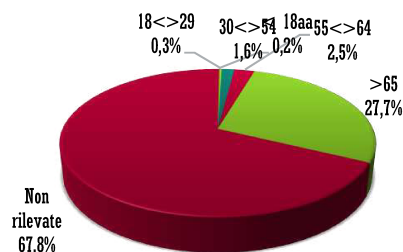


I dati si riferiscono al servizio Taxi Sanitario compresi i trasporti ULSS 2. Sono esclusi i servizi sociali il cui trasporto è rivolto a persone autosufficienti e/o carrozzina (2427).

\* Sono compresi anche i servizi di trasporto dell'ULSS.2 considerati tutti effettuati con barella.

**FASCE DI ETA'**

Età fino a 18 anni	10
Età tra 18 e 29 anni	17
Età tra 30 e 54 anni	87
Età tra 55 e 64 anni	139
Età oltre i 65 anni	1546
Non rilevate	3786



## DIMENSIONE ECONOMICA

<b>STATO PATRIMONIALE - ATTIVO</b>	<b>31/12/2022</b>	<b>31/12/2021</b>
A) CREDITI VERSO SOCI P/VERS.TI ANCORA DOVUTI	0	0
B) IMMOBILIZZAZIONI		
I) IMMOBILIZZAZIONI IMMATERIALI	0	0
II) IMMOBILIZZAZIONI MATERIALI	226.574	108.935
III) IMMOBILIZZAZIONI FINANZIARIE	0	200.000
<b>B TOTALE IMMOBILIZZAZIONI</b>	<b>226.574</b>	<b>308.935</b>
C) ATTIVO CIRCOLANTE		
I) RIMANENZE	0	0
) Immobilizzazioni materiali destinate alla vendita	0	0
II) CREDITI :		
1) Esigibili entro l'esercizio successivo	219.026	142.032
2) Esigibili oltre l'esercizio successivo	3.055	3.055
II TOTALE CREDITI :	222.081	145.087
III) ATTIVITA' FINANZIARIE (non immobilizz.)	0	0
IV) DISPONIBILITA' LIQUIDE	238.760	148.776
<b>C TOTALE ATTIVO CIRCOLANTE</b>	<b>460.841</b>	<b>293.863</b>
D) RATEI E RISCONTI	5.792	3.926
<b>TOTALE STATO PATRIMONIALE – ATTIVO</b>	<b>693.207</b>	<b>606.723</b>

20

<b>STATO PATRIMONIALE - PASSIVO</b>	<b>31/12/2022</b>	<b>31/12/2021</b>
<b>A) PATRIMONIO NETTO</b>		
I) Capitale	675	650
II) Riserva da soprapprezzo delle azioni	0	0
III) Riserve di rivalutazione	0	0
IV) Riserva legale	150.300	138.621
V) Riserve statutarie	78.797	78.797
VI) Altre riserve	192.733	166.652
VII) Ris. per operaz. di copert. dei flussi fin. Attesi	0	0
VIII) Utili (perdite) portati a nuovo	0	0
IX) Utile (perdita) dell' esercizio	4.072	38.930
) Perdita ripianata nell'esercizio	0	0
X) Riserva negativa per azioni proprie in portafoglio	0	0
<b>A TOTALE PATRIMONIO NETTO</b>	<b>426.577</b>	<b>423.649</b>
<b>B) FONDI PER RISCHI E ONERI</b>	<b>0</b>	<b>0</b>
<b>C) TRATTAMENTO FINE RAPPORTO LAVORO SUBORDINATO</b>	<b>40.287</b>	<b>46.594</b>
<b>D) DEBITI</b>		
1) Esigibili entro l'esercizio successivo	223.073	135.541
<b>D TOTALE DEBITI</b>	<b>223.073</b>	<b>135.541</b>
<b>E) RATEI E RISCONTI</b>	<b>3.270</b>	<b>939</b>
<b>TOTALE STATO PATRIMONIALE - PASSIVO</b>	<b>693.207</b>	<b>606.723</b>

21

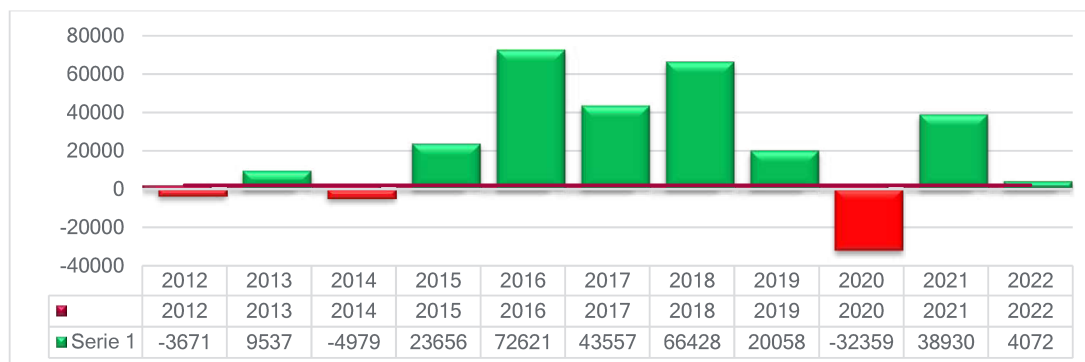
<b>CONTO ECONOMICO</b>	<b>31/12/2022</b>	<b>31/12/2021</b>
<b>A) VALORE DELLA PRODUZIONE</b>		
1) Ricavi delle vendite e delle prestazioni	728.846	599.00
5) Altri ricavi e proventi		
b) Altri ricavi e proventi	2.637	27.433
5 TOTALE Altri ricavi e proventi	2.637	27.433
<b>A TOTALE VALORE DELLA PRODUZIONE</b>	<b>731.483</b>	<b>626.433</b>
<b>B) COSTI DELLA PRODUZIONE</b>		
6) per materie prime,suss.,di cons.e merci	52.726	36.621
7) per servizi	265.711	221.540
8) per godimento di beni di terzi	1.728	4.468
9) per il personale:		
a) salari e stipendi	209.000	166.261
b) oneri sociali	59.811	45.931
c),d),e) trattamento di fine rapporto	17.792	16.691
c) trattamento di fine rapporto	17.267	12.641
e) altri costi	525	4.050
9 TOTALE per il personale:	286.603	228.883
10) ammortamenti e svalutazioni:		
a),b),c) ammort. delle immobilizzazioni immateriali e materiali, altre svalutazioni delle immobilizzazioni	56.488	56.812
b) ammort. immobilizz. materiali	56.488	52.812
10 TOTALE ammortamenti e svalutazioni:	56.488	52.812
14) oneri diversi di gestione	62.528	41.014
<b>B TOTALE COSTI DELLA PRODUZIONE</b>	<b>725.784</b>	<b>585.337</b>
<b>A-B TOTALE DIFF. TRA VALORE E COSTI DI PRODUZIONE</b>	<b>5.699</b>	<b>41.095</b>
<b>C) PROVENTI E ONERI FINANZIARI</b>		
17) interessi e altri oneri finanziari da:		
a) debiti verso imprese controllate	0	0
17 TOTALE interessi e altri oneri finanziari da:	0	0
15+16-17±17bis TOTALE DIFF. PROVENTI E ONERI FINANZIARI	0	0

22

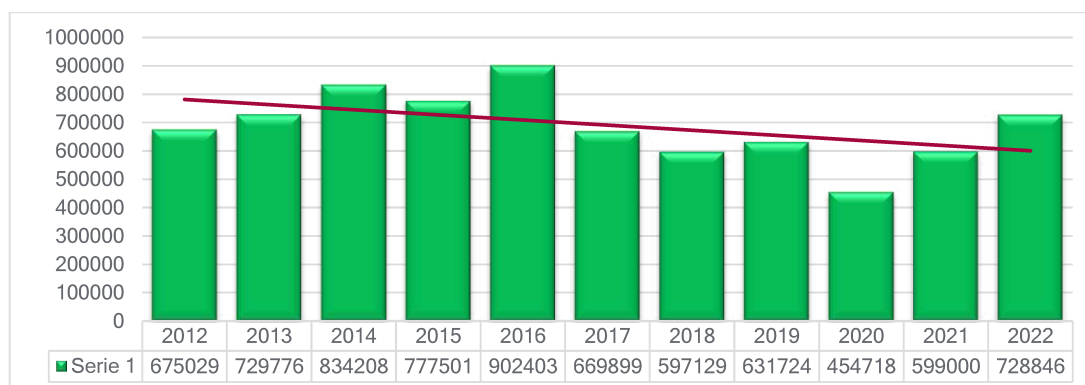
D) RETTIFICHE DI VAL. DI ATTIV. E PASSIV. FINANZIARIE

<b>A-B±C±D TOTALE RIS. PRIMA DELLE IMPOSTE</b>	<b>5.699</b>	<b>41.095</b>
20) Imposte redd.eserc.,correnti,differite,anticipate		
a) imposte correnti	1.627	2.165
20 TOTALE Imposte redd.eserc.,correnti,differite,anticipate	1.627	2.165
<b>21) Utile (perdite) dell'esercizio</b>	<b>4.072</b>	<b>38.930</b>

Trend Utile/Perdita di esercizio anni 2012-2022

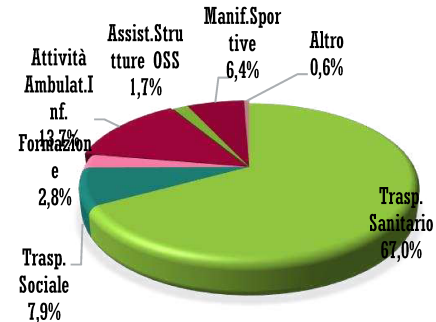


Fatturato esercizio anni 2012-2022



### PROVENIENZA FONTI DEI RICAVI

Servizio Trasporto Sanitario	488277
Servizi Trasporto Sociali	57540
Servizio Formativo	20273
Servizio Infermieristico c/o Ambulatori	99748
Servizio assistenza OSS su strutture	12254
Servizio Assistenza Sanitaria Eventi	46552
Altro	4200

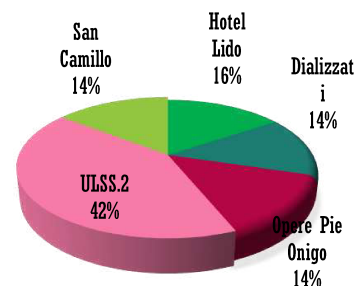


La maggior parte dei ricavi proviene dai servizi sanitari 67% Vs i servizi sociali e altri tipi di servizi NON Sanitari 33%.

Tra i servizi NON Sanitari rientra la formazione e l'assistenza agli eventi sportivi 6,4%, i trasporti sociali 7,9%.

### SOGGETTI MAGGIORMENTE FRUITORI DEL SERVIZIO

Hotel Lido Uno Gestione Srl	66633
Dializzati	60142
IPAB Opere Pie di Onigo	60054
ULSS.2 (Sub Appalto)	177684
Ospedale San Camillo	62052



I soggetti che maggiormente fruiscono del servizio è sicuramente l'Azienda Sanitaria ULSS. 2 42% che nel corso dell'anno ha appaltato il servizio di trasporto malati alla Castelmonte, sub appaltando una parte del servizio alla nostra cooperativa. A seguire si confermano i soggetti dell'anno precedente senza grosse variazioni nella quantità, quindi la gestione delle infermerie per l'Hotel Excelsior 16%, L'ospedale San Camillo di Treviso 14%.



## TIPOLOGIA RAPPORTO

Contratto	276974
Convenzione/Appalto	460872



Il tipo di rapporto instaurato con i nostri clienti è in prevalenza convenzionato/appaltato 62% e in misura minore con rapporto contrattuale 38%. Quest'anno c'è stata una controtendenza dovuta al subappalto che ha scardinato il contratto a favore della convenzione/appalto.

Le strutture regolate con un rapporto in Convenzione/Appalto sono:

- Strutture Residenziali, Semiresidenziali, RSA (Casa Riposo Guizzo Marseille, Casa Riposo AITA, Casa Riposo Villa Fiorita, Opere Pie di Onigo, Istituti San Gregorio)
- Compagnie di assicurazione (Europ Assistance spa, IMA Servizi assicurativi)
- Enti/Istituti pubblici/privati (Ospedale San Camillo, La Nostra Famiglia)
- Aziende private (Hotel Excelsior)
- ULSS. 2 in Sub Appalto con un'altra cooperativa la Castelmonte.

## DESCRIZIONE ONERI DELLE GESTIONI

Rispetto all'esercizio 2021 si evidenzia un incremento degli oneri complessivi di circa il 24% dovuto per la maggior parte al costo del personale che da solo ha avuto un incremento del 25,22% in linea con l'aumento del fatturato 16,77% rispetto al 2021 e i costi per servizi 19,94% dovuti principalmente alla manutenzione dei mezzi per il maggiore utilizzo e il relativo consumo di carburante. Nel corso dell'anno sono stati acquisiti nuovi mezzi e attrezzature, un pulmino trasporto disabili, una ambulanza e una barella elettrica che parzialmente hanno inciso sull'ammortamento aumentato del 6,96%. Da evidenziare che l'ammortamento dell'ambulanza decorrerà dall'anno 2023 in quanto è stata acquistata nel 2022 e immatricolata con inizio di utilizzo nel 2023.

## DIMENSIONE AMBIENTALE

Già da alcuni anni la Croce Verde ha investito sulla tecnologia come migliore risposta in termini di efficienza ed efficacia nelle varie attività istituzionali. Anche nel corso dell'anno 2022 si è data importanza ai pazienti trasportati e al personale impiegato per i servizi avendo come obiettivo fondamentale la qualità resa, l'efficacia e l'efficienza.

Processo che inizia dalla richiesta telefonica da parte del cliente alla scelta del mezzo ed equipaggio più idoneo per quel tipo di servizio, alla gestione del servizio stesso fino alla sua conclusione. In tutto questo processo si inserisce il supporto tecnologico e della COS la nostra Centrale Operativa Servizi che costantemente segue ed è in contatto con l'equipaggio e pronta per qualsiasi tipo di supporto.

Tutti i mezzi sono equipaggiati con sistemi di rilevazione della posizione GPS che danno informazioni strategiche ad un miglioramento dell'impatto ambientale e delle

performance di guida che devono sempre essere di confort e di sicurezza per il trasportato. Tutti gli interventi sono così tracciati in percorsi e tempi, utili per apportare miglioramenti in qualsiasi momento. Determinante in questo processo gestionale è la compliance del personale impiegato. La Croce Verde tra i maggiori obiettivi strategici promuove la crescita professionale e umana del personale. Lo facciamo offrendo opportunità di formazione e specializzazione nei settori prioritari e rafforzando le conoscenze interne dell'organizzazione e ancora creando occasioni di scambio tra colleghi, ottimizzando, così, l'applicazione dei processi e delle procedure interne.

La formazione che viene proposta al personale avviene in 4 principali ambiti:

- sicurezza sul lavoro (applicazione della legge 81/2008),
- Induction training rivolto al nuovo personale assunto o all'impiego di nuove attrezzature,
- corsi di aggiornamento sull'applicazione delle procedure e protocolli interni,
- formazione specifica al fine di migliorare le competenze tecnico scientifiche.

Da quest'anno e dalle prossime sostituzioni delle ambulanze stiamo rivolgendo molta attenzione al nostro personale investendo su attrezzature che agevolino e riducano il più possibile gli sforzi fisici nella movimentazione dei pazienti rendendo anche il trasporto del paziente più sicuro. Già su due mezzi sono state installate barelle totalmente elettriche e sedie motorizzate per salire e scendere rampe di scale.



Firmato digitalmente da:  
SARTOR VALTER  
Firmato il 30/05/2023 20:33  
Seriale Certificato: 868623  
Valido dal 28/10/2021 al 28/10/2024  
InfoCamere Qualified Electronic Signature CA

**Il Rappresentante Legale**

**Sartor Valter**

Il/la sottoscritto/a (SARTOR VALTER), dichiara, consapevole delle responsabilità penali previste ex art. 76 del D.P.R. 445/2000 in caso di falsa o mendace dichiarazione resa ai sensi dell'art. 47 del medesimo decreto, che il presente documento è stato prodotto mediante scansione ottica dell'originale analogico e che ha effettuato con esito positivo il raffronto tra lo stesso e il documento originale ai sensi dell'art. 4 del D.P.C.M. 13 novembre 2014



Firmato digitalmente da:  
SARTOR VALTER  
Firmato il 30/05/2023 20:34  
Seriale Certificato: 868623  
Valido dal 28/10/2021 al 28/10/2024  
InfoCamere Qualified Electronic Signature CA

Rappresentante Legale

Sartor Valter

---

## VERBALE DI ASSEMBLEA GENERALE ORDINARIA

Oggi 02 Maggio 2023 alle ore 18,00 si e' tenuta in Montebelluna (TV) Via Callarga n.10, l'assemblea ordinaria dei soci della "Croce Verde Onlus Cooperativa Sociale a R.L.", per discutere e deliberare sul seguente o.d.g.:

1. Presentazione e approvazione del bilancio esercizio 2022;
2. Presentazione Bilancio sociale 2022;
3. Varie ed eventuali

Assume la Presidenza dell'Assemblea ai sensi di legge il Presidente del Consiglio di Amministrazione della societa' Sartor Valter il quale constata e fa constatare che sono presenti i seguenti membri del Consiglio di Amministrazione, i soci :

Rosson Claudio, Pandolfo Remo, Corgiolu Marco, Gazzola Renzo, Bordin Laura, Dartona Roberta, Furlan Maria Bertilla, Cavarzan Patrizia, Marcon Ornella, Toffolo Lauretta, Gherlenda Silvia, Baccin Fabio, Cotlogut Lucica, Marcon Claudio, Blessano Fiorenzo, Comaron Renza, Diofano Giusi con diritto di voto e il socio De Marchi Luciano senza diritto di voto.

Il Presidente dichiara quindi valida l'assemblea cosi' costituita e passa alla trattazione degli argomenti all'ordine del giorno, dopo aver chiamato a fungere da segretario la signora Cotlogut Lucica che accetta.

Il Presidente da quindi lettura del bilancio di esercizio chiuso al 31/12/20212

.....omissis.....

Il Presidente da' lettura della nota integrativa abbreviata sui risultati del Bilancio chiuso al 31/12/2022

.....omissis.....

Il Presidente da' lettura del bilancio sociale esercizio 2022

.....omissis.....

Il Presidente fornisce ampie ed esaurienti spiegazioni alle richieste dei presenti circa il bilancio della Societa' sia quello di esercizio che quello sociale.

Il Presidente quindi invita i soci a deliberare sul bilancio di esercizio e su quello sociale sopra discussi.

L'assemblea, dopo attento esame, udite le parole del Presidente, all'unanimita'

### **Delibera**


- Di approvare il bilancio dell'esercizio chiuso al 31/12/2022 e la proposta di accantonamento dell'utile di esercizio a riserva straordinaria.
- Di approvare il bilancio sociale di esercizio del 2022  
Successivamente l'Assemblea prende atto della situazione esposta dal Presidente e ne approva l'operato.

---

Alle 20,00, null'altro essendovi da deliberare e piu' nessuno avendo chiesto la parola in merito al secondo punto dell'O.D.O., il Presidente toglie la seduta previa redazione, lettura e sottoscrizione, del presente verbale.

Montebelluna, 02 Maggio 2023

Il segretario  
Cotlogut Lucica



Il presidente  
Sartor Valter

